

**ОБЩИЕ ТЕХНИЧЕСКИЕ УКАЗАНИЯ ПО СБОРКЕ.**

Перед сборкой внимательно ознакомьтесь с данной инструкцией. Для сборки изделий желательно воспользоваться помощью квалифицированных специалистов. Сохраняйте упаковку до полной сборки изделия.

Во избежании появления царапин, сборку необходимо проводить на мягком подстилочном материале. Согласно схемам сборки прикрепить необходимую фурнитуру. После этого можно приступать к сборке комплекта. Рекомендуется монтировать каркас в горизонтальном положении. В мебельном наборе могут быть конструктивные изменения, не указанные в данной конструкции и не ухудшающие качество изделия, так как мы постоянно работаем над улучшением производимой продукции.

**ГАРАНТИЙНЫЕ ОБЯЗАТЕЛЬСТВА.**

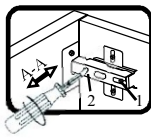
- Изготовитель гарантирует соответствие мебели требованиям ГОСТа 16371-2014 при соблюдении условий транспортировки, хранения, сборки (для мебели, поставляемой в разобранном виде), эксплуатации.
- Гарантийный срок эксплуатации мебели: Для общественных помещений -18 мес., бытовой -24 мес. Гарантийный срок при розничной продаже через торговую сеть исчисляется со дня продажи мебели, при вне розничном распределении - со дня получения её потребителем.
- Согласно постановлению правительства Российской Федерации от 16 июня 1997г. №720 мебель относится к товарам длительного пользования. В связи с этим по истечению срока службы (10 лет) потребитель должен обратиться в специализированную организацию по ремонту мебели с целью оценки дальнейшей пригодности мебели к безопасной эксплуатации и определение возможного дальнейшего срока службы.
- Предприятие оставляет за собой право на замену фурнитуры и метизов, не влияющих на изменение конструкции и качества изделия.
- Перед началом сборки изделия проверьте комплектность, целостность деталей и фурнитуры, при обнаружении брака или некомплектности обратитесь к продавцу, указав **номер смены, партии и дату изготовления** с бирки упаковок. В случае некомплектности или несоответствия фурнитуры, дополнительно укажите **фамилию** упаковщика и **дату изготовления**. В случае установки бракованной детали, утери бирок с упаковок, претензии исправляются за счет покупателя.

**ПРАВИЛА УХОДА И ЭКСПЛУАТАЦИИ.**

Для сохранения эксплуатационных и эстетических качеств мебели в течении длительного срока необходимо соблюдать условия её хранения, правил эксплуатации и ухода.

- Мебель рекомендуется эксплуатировать в проветриваемом, сухом помещении с температурой воздуха не ниже +10 С и относительной влажностью воздуха 50-80%.
- При эксплуатации изделий, имеющих стеклянные створки, полки и зеркала необходимо помнить, что эксплуатация стеклоизделий и зеркал с трещиной сопряжено с риском получения травмы. При появлении трещин надо немедленно заменить стеклоизделие.
- В процессе эксплуатации мебели возможно ослабление крепежной фурнитуры - необходимо периодически подтягивать их.
- Во избежании потери товарного вида мебель и зеркала рекомендуется защищать от прямых солнечных лучей, не должна размещаться вблизи отопительных приборов, сырых и холодных стен (может привести к изменению цвета и отслоению пленки).
- Не допускать попадания воды и технических жидкостей на поверхность мебели, не следует ставить на поверхность горячие предметы без теплоизоляционной прокладки.
- Беречь поверхность мебели от механических повреждений.
- Поверхность мебели можно чистить влажной тканью с применением средств по уходу за мебелью с последующей протиркой насухо. **Запрещено применять эфир, ацетон, бензин и др. средства содержащие спирт и растворитель по скольку печатный рисунок на фасадах не устойчив к их воздействию!!!**
- Фасадную часть следует чистить мягкой тканью с применением хозяйственного мыла, после чего вытирать насухо. Не использовать для чистки наждачную бумагу, соду и др. средства, содержащие абразивные материалы.

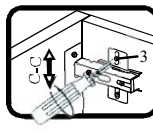
**СИСТЕМА РЕГУЛИРОВАНИЯ СТВОРОК**



Если створка наклонена вправо или влево относительно вертикали корпуса, нужно выправить наклон створки в направлении А-А винтом 2.



Если нижняя или верхняя часть створки отстает от корпуса, нужно ослабить винт 1 и сдвинуть створку в направлении В-В, а затем затянуть винт 1.



Если необходимо отрегулировать створку по высоте, нужно ослабить винт 3, отрегулировать створку в направлении С-С, а затем затянуть винт 3.

**Гостиная "Бруна" Б-1 Шкаф для одежды (1000x524x2102)**

**Фурнитура (Упаковка №4)**

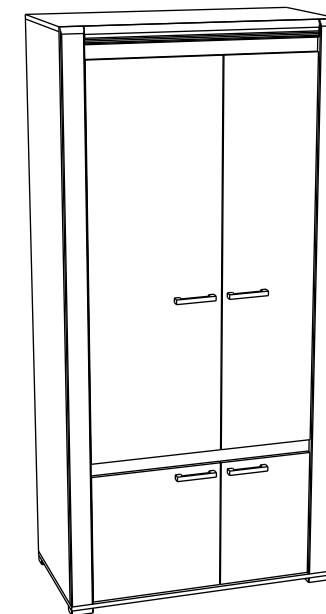
Изображение	Наименование	Ед.изм.	Кол-во
	Ручка скоба С7 128мм чер.	шт.	4
	Эксцентрик d-15 д/глит 16мм	шт.	12
	Соед. болт S200, 11/34 мм	шт.	12
	Шкант 6x30	шт.	26
	Петля СБК 90° прямая	компл	10
	Саморез 3x16	шт.	44
	Саморез 3,5x16	шт.	62
	Саморез 3,5x25	шт.	4
	Заглушка эксц. бож. №11	шт.	12
	Корпус RAFIX-SE с уголщью бежевый7/16мм	шт	4
	Болт RAFIX без покр. D=7 мм В.5/11мм	шт	4
	Полкодержатель	шт.	16
	Опора рек. Н-20мм металл	шт	4
	Ключ под евровинт	шт.	1
	Штангодерж. К трубе овал	шт	2
	Евровинт 6x50	шт	4
	Заглушка D5	шт	8

**Фурнитура (Упаковка №1)**

Изображение	Наименование	Ед.изм.	Кол-во
	Соед. планка д/з стенки (белая.) 1888мм	шт	1

**Фурнитура (Упаковка №2)**

Изображение	Наименование	Ед.изм.	Кол-во
	Штанга овал 962мм	шт	1



ЛДСП 16мм Дуб Галифакс табак/Ясень Таормино

Поз.	Наименование	Кол-во	Деталь без облиц.		Упаковка
			Длина	Ширина	
1	Боковая стенка лев.	1	2050	500	№1
2	Боковая стенка прав.	1	2050	500	№1
3	Крышка	1	1000	500	№2
4	Дно	1	1000	524	№2
5	Планка под задн.стен.	2	967	80	№2
6	Дверь нижняя широкая	1	483	478	№1
7	Дверь нижняя узкая	1	346	478	№1
8	Дверь верхняя широкая	1	483	1440	№1
9	Дверь верхняя узкая	1	346	1440	№1
10	Полка стяжная	1	968	480	№2
17	Полка вставная	1	965	476	№2

ЛДСП 16мм Чёрный

Поз.	Наименование	Кол-во	Деталь без облиц.		Упаковка
			Длина	Ширина	
11	Контраст. планка шир.	1	967	104	№2
12	Контраст. планка узк.	1	967	80	№2

Профиль Н-12

Поз.	Наименование	Кол-во	Деталь без облиц.		Упаковка
			Длина	Ширина	
13	Обладка гориз.	1	840	60	№3

ХДФ Белая

Поз.	Наименование	Кол-во	Деталь без облиц.		Упаковка
			Длина	Ширина	
16	Задняя стенка	2	2048	494	№1

МДФ Дуб Сонома 24мм

Поз.	Наименование	Кол-во	Деталь без облиц.		Упаковка
			Длина	Ширина	
14	Пилеястра прав.	1	2066	80	№3
15	Пилеястра лев.	1	2066	80	№3

Пенополистирол 16мм

Поз.	Наименование	Кол-во	Деталь без облиц.		Упаковка
			Длина	Ширина	
	прокл.панель	1	490	120	№1
	прокл.панель	1	490	160	№1
	прокл.панель	2	700	130	№1

## Порядок сборки

### 1. Соберите каркас :

- закрепите всю съёмную фурнитуру.
- закрепите боковые стенки к крышке и дну на эксцентриковые стяжки, шканты, евроинты при этом не забыв установить распорные планки №5 и контрастные планки №11,12 между боками на шканты;
- положите шкаф фасадной стороной вниз и набейте заднюю стенку (рекомендуется проверять диагональ);
- прикрутите опору регулируемую №1 на расстоянии 10мм от края саморезом 3.5x16 ;
- установите полку стяжную №10;
- прикрутите петли к пиястрам №14,15 ;
- закрепите пиястры к боковым стенкам;
- прикрутите деталь №13 обкладка горизонтальная к контрастной планке №11 ;
- прикрутите петли и ручки к дверям;

2. После установки шкафа на место установите и отрегулируйте двери при помощи петель согласно схеме, установите полки на место.

